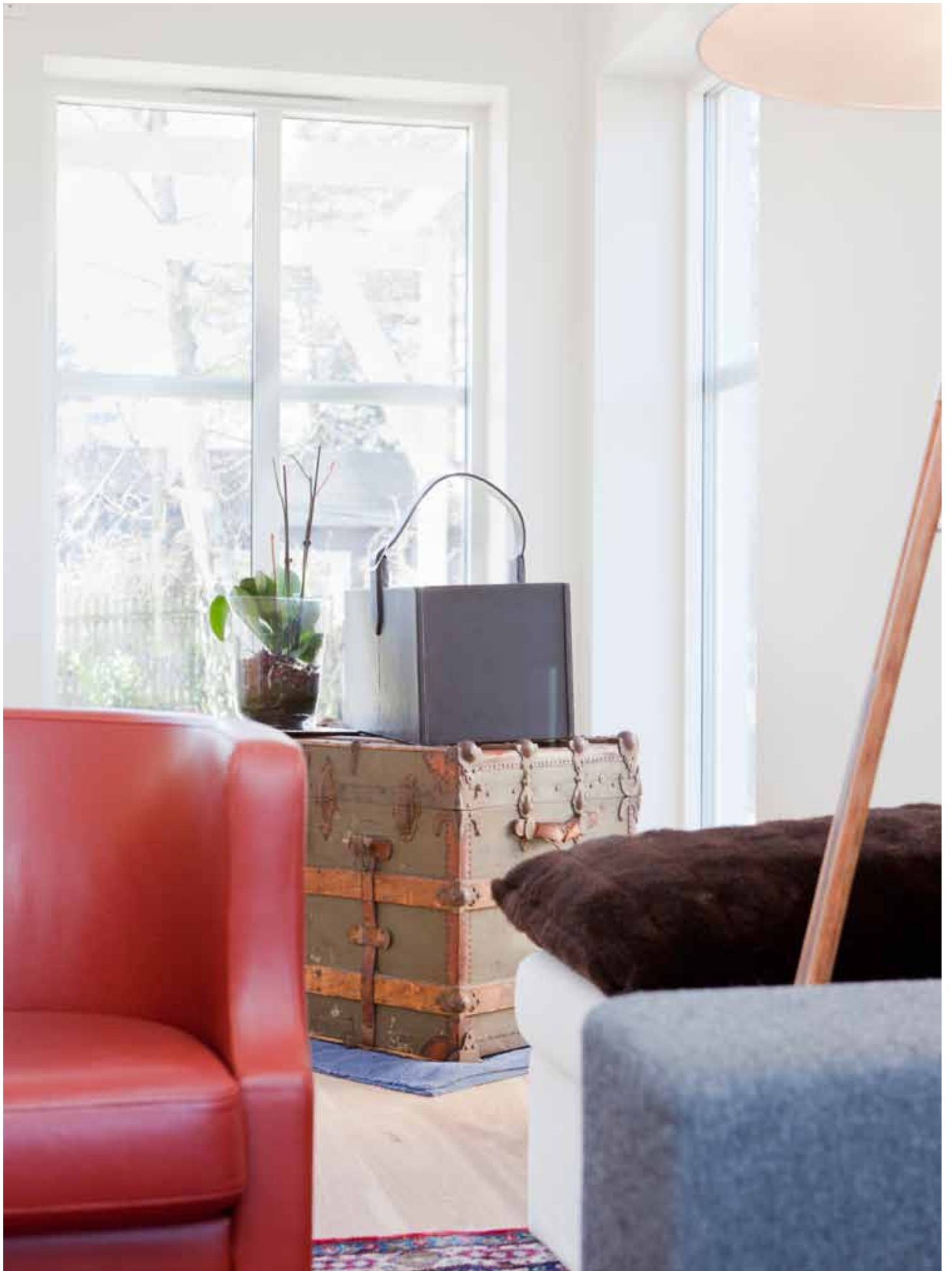




Fiskarhedenvillan®  
*Årsredovisning och koncernredovisning 2010*



# Innehåll.

Styrelsen och verkställande direktören avger följande årsredovisning och koncernredovisning:

Förvaltningsberättelse	4
VD har ordet	7
Styrelse och ledande befattningshavare	8
Organisation	8
Flerårsjämförelse och vinstdeposition	10
Resultaträkningar	11
Balansräkningar	12
Kassaflödesanalyser	14
Noter	15
Nyheter	20

Om inte annat särskilt anges, redovisas alla belopp i tusental kronor. Uppgifter inom parentes avser föregående år.

# Förvaltningsberättelse

## Information om verksamheten

Verksamheten startades 1993 och fick sin nuvarande bolagsstruktur 2007 vid bildandet av Fiskarhedenvillan Group AB. Verksamheten omfattar att indirekt genom dotterföretag bedriva försäljning av byggmaterial och kompletta hus. Bolagets verksamhet bedrivs i Borlänge.

## Koncernstruktur

Bolaget är moderbolag till Fiskarhedenvillan AB (556468-6144). Fiskarhedenvillan AB är moderbolag till Fiskarhedenvillan Produktion AB (556665-9750), Dekorhus AB (556764-8505), Bestahus AB (556782-9279) samt Skovbo Villa A/S i Danmark som alla ägs till 100%.

## Ägarförhållanden

Bolaget har följande ägarstruktur:

	Antal aktier	Antal röster
Polaris Management FH 2007 AS	10 320 047	10 320 047
Brüggens AB	1 400 000	1 400 000
Gunnar Jönsson (VD)	270 000	270 00
Övriga Styrelseledamöter och ledningsgrupp	406 420	406 420
Övriga	672 920	672 920
<b>Summa</b>	<b>13 069 387</b>	<b>13 069 387</b>

Utöver aktierna innerhar VD samt styrelseledamöter och ledningsgrupp 1.906.520 optioner. Se vidare under noten 11.



Lina Andersson, Bygglovsritare.





Gunnar Jönsson, Verkställande Direktör.

# VD har ordet

---

## Utvecklingen av svenska marknaden

Under 2010 påbörjades enligt Byggfakta nybyggnation av 6813 styckebyggda småhus i Sverige vilket är en ökning med 7% jämfört med 2009. Detta är dock fortfarande en historiskt låg nivå. Fiskarhedenvillan levererade 476 hus jämfört med 412 hus. Detta är en ökning med 15%, vilket innebär att vi ökat nästan dubbelt så mycket som marknaden förbättrats.

## Lönsamhet

Koncernens omsättning ökade till 391 MSEK (337 MSEK) samtidigt som koncernens marginal på avslutade projekt har fallit något från i genomsnitt 31,4 % under 2009 till i genomsnitt 29,8 % under 2010.

## Personal

Koncernens största tillgång är våra medarbetare. Under året har vi nyrekryterat på flera poster i syfte att stärka organisationen.

## Export

För att säkerställa vår tillväxttakt har vi startat en exportavdelning. Under året rekryterade vi en exportchef, Marcus Åberg, som närmast kommer från en rådgivande tjänst inom revisionsbranschen. Exportavdelningen har koncentrerat sig på att utveckla den norska marknaden. Utöver den norska marknaden har vi dessutom levererat hus till både Ryssland och Danmark. För det kommande året har vi fokus på den norska marknaden. Efterfrågan på vår flexibla kvalitets produkt har varit god i Norge.

## Inköp

För att ytterligare öka koncernens fokus på inköp så rekryterade vi under året Henrik Nylander som Inköpschef. Henrik Nylander kommer närmast från en tjänst inom IT-branschen, vilket gör att han utöver inköp kommer att vara operativt ansvarig för IT-frågor.

## Teknik och Design avdelningen

Vi har strukturerat upp produktutvecklingen i en grupp som fångar upp alla förslag till teknisk utveckling av produkten samt ansvarar för prioritering och genomförande av dessa. Samtidigt har vi bildat en Husdesigngrupp som har ansvar för att återkommande förbättra våra befintliga husmodeller och även ta fram nya husmodeller. Vi har undersökt norska byggregler och praxis samt anpassat våra detaljritningar till norsk standard.

## Vi har satsat på interna rutiner

Vi har arbetat hårt med att förbättra våra interna rutiner. De största satsningarna under 2010 bestod i digitalisering av kunddokumentationen, som tidigare varit manuell. Vi bytte även affärssystem för att förbättra och förenkla vår administration och kundhantering. Under 2011 kommer vårt arbete med att förbättra våra interna rutiner att fortlöpa.

## Nyrekrutering av agenter

Under 2010 har vi fortsatt med att rekrytera nya agenter i Sverige. Vi skrev under året avtal med nya agenter i Borås, Göteborg, Jönköping, Kalmar, Karlstad, Varberg, Lidköping och Stockholm. Vi räknar med att under 2011 rekrytera ytterligare agenter för säkerställa att vi är närvarande i hela Sverige.

## Mittnyahus.tv

Vi arbetade under 2010 fram ett koncept för en egen Webb-TV kanal. Kanalen har fyra olika programserier och produceras till stor del av studenter vid filmhögskolan i Falun. Kanalen lanserades 23 november och nu läggs en ny film upp varje vecka.

## Nytt marknadsmaterial

Utöver vår standardkatalog har vi nu även fått färdigt en tillvalskatalog. Huskatalogen uppdateras tre gånger per år. De övriga två katalogerna uppdateras minst en gång per år. Vi producerade under 2010 en komplett monteringsbeskrivning "Tips och Råd" som i text och bild visar alla arbetsmoment när man bygger ett hus. Vi tog även fram en broschyr till agent som visar hur man väljer värmekälla.

## Bestahus AB

Vi har under året spenderat mycket tid och resurser på utbildning och utveckling av vårt passivhuskoncept. Michael Staffas som är VD för Bestahus AB blev under 2010 certifierad internationell passivhusexpert. För att tillföra styrelsen extra kompetens om energieffektivt byggande knöt vi Simone Kreutzer från Tyréns som adjungerad styrelseledamot till Bestahus. Bestahus har under 2010 köpt en tomt i Upplands Väsby, här kommer ett kombinerat visningshus och kontor uppföras under 2011.

## Dekorhus AB

Under året lanserade Dekorhus en ny hemsida och ny katalog. Dekorhus rekryterade två nya agenter. En till Helsingborg och en till Ljungby.

## Skovbo

Den danska marknaden var fortsatt svag. Men marknaden visar större intresse för våra hus och vi ökar vår marknadsandel. För att stärka lönsamheten vidtog i slutet av 2010 administrativa åtgärder där vi nu ser en klar förbättring av Skovbos lönsamhet.

Borlänge 23 Maj 2011

Gunnar Jönsson, VD

# Styrelse och ledande befattningshavare



**Ants Suurkuusk**  
Styrelseordförande



**Roland Persson**  
Ordinarie styrelseledamot



**Jan Dahlgvist**  
Ordinarie styrelseledamot



**Pär Larsson**  
Ordinarie styrelseledamot

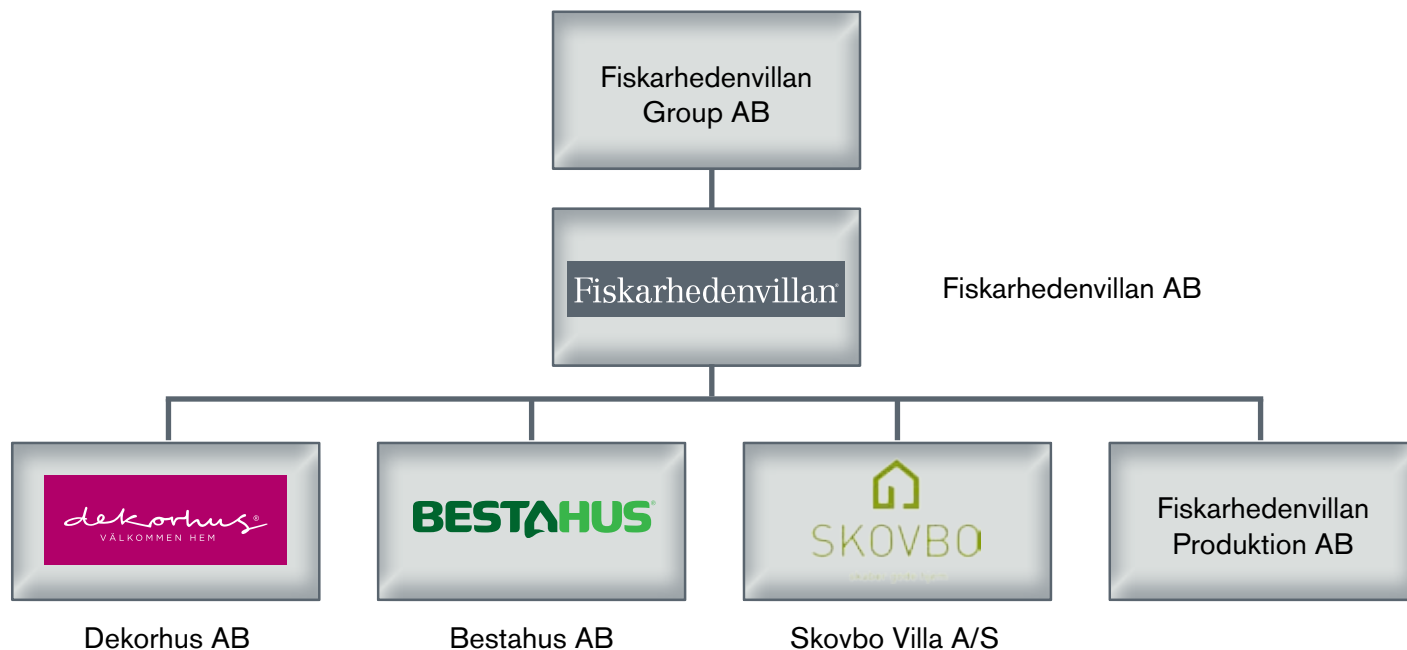
## Ledningsgruppen:



**Gunnar Jönsson**  
Verkställande Direktör

Gunnar Jönsson, **VD**  
Per Elofsson, **Säljchef Syd**  
Magnus Eriksson, **Säljchef Nord**  
Jan Holman, **Personalchef**  
Jonas Nilsson, **Teknik- och Designchef**  
Henrik Nylander, **Inköps- och IT-chef**  
Malin Persson, **Ekonomichef**  
Göran Stenberg, **Order- och Leveranschef**  
Marcus Åberg, **Exportchef**

# Organisation





Ants Suurkuusk, Ordförande.

# Flerårsjämförelse och vinstdisposition

## Flerårsjämförelse

Bolagets ekonomiska utveckling i sammandrag.

	2010	2009	2008
<strong>Koncernen</strong>			
Nettoomsättning, tkr	390 899	336 573	367 741
Resultat efter finansiella poster, tkr	25 926	29 640	25 786
Balansomslutning, tkr	268 417	247 915	252 179
Antal anställda, st	76	60	61
Soliditet, %	48	45	37
Avkastning på totalt kapital, %	10,7	13,2	13,7
Avkastning på eget kapital, %	20,3	26,7	27,6
<strong>Moderbolaget</strong>			
Nettoomsättning, tkr	0	0	0
Resultat efter finansiella poster, tkr	22 336	-2 355	-6 914
Balansomslutning, tkr	171 135	171 192	171 140
Soliditet, %	49	38	38
Avkastning på totalt kapital, %	14	0	0
Avkastning på eget kapital, %	27	neg	neg

Nyckeltalsdefinitioner framgår av not 1.

## Förslag till vinstdisposition

Till årsstämmans förfogande står följande vinstmedel:

Överkursfond	54 301 423
Balanserade resultat	-
Årets resultat	16 461 473
	<b>70 762 896</b>

Styrelsen föreslår att vinstmedlen disponeras så att i ny räkning överförs:

**70 762 896**  
**70 762 896**

# Resultaträkningar

Resultaträkningar	Not	Koncernen		Moderbolaget	
		2010	2009	2010	2009
Nettoomsättning	2	390 899	336 573	-	-
Övriga rörelseintäkter		2 365	1 384	-	-
Aktiverat arbete för egen räkning		403	-	-	-
		<b>393 667</b>	<b>337 957</b>	<b>0</b>	<b>0</b>
<b>Rörelsens kostnader</b>					
Råvaror och förnödenheter		-274 079	-230 838	-	-
Övriga externa kostnader	3	-37 794	-27 908	-49	-59
Personalkostnader	4	-41 711	-34 960	-	-
Avskrivningar av materiella och immateriella anläggningstillgångar		-11 447	-11 711	-	-
<b>Summa rörelsens kostnader</b>		<b>-365 031</b>	<b>-305 417</b>	<b>-49</b>	<b>-59</b>
<b>Rörelseresultat</b>		<b>28 636</b>	<b>32 540</b>	<b>-49</b>	<b>-59</b>
<b>Resultat från finansiella poster</b>					
Övriga ränteintäkter och liknande resultatposter		201	98	-	-
Resultat från andelar i koncernföretag	5	-	-	24 000	-
Räntekostnader och liknande resultatposter		-2 911	-2 998	-1 615	-2 296
<b>Summa resultat från finansiella poster</b>		<b>-2 710</b>	<b>-2 900</b>	<b>22 385</b>	<b>-2 296</b>
<b>Resultat efter finansiella poster</b>		<b>25 926</b>	<b>29 640</b>	<b>22 336</b>	<b>-2 355</b>
Skatt på årets resultat	6	-11 444	-12 236	-5 875	667
<b>Årets vinst/resultat</b>		<b>14 482</b>	<b>17 404</b>	<b>16 461</b>	<b>-1 688</b>

# Balansräkningar

Balansräkningar	Koncernen			Moderbolaget	
	Not	2010-12-31	2009-12-31	2010-12-31	2009-12-31
<b>Tillgångar</b>					
<b>Anläggningstillgångar</b>					
<i>Immateriella anläggningstillgångar</i>					
Goodwill	7	145 233	155 773	-	-
Balanserade utgifter för utvecklingsarbeten	8	2 099	-	-	-
		<b>147 332</b>	<b>155 773</b>	<b>0</b>	<b>0</b>
<i>Materiella anläggningstillgångar</i>					
Inventarier, verktyg och installationer	9	3 512	3 771	-	-
<i>Finansiella anläggningstillgångar</i>					
Andelar i koncernföretag	10	-	-	171 127	171 127
<b>Summa anläggningstillgångar</b>		<b>150 844</b>	<b>159 544</b>	<b>171 127</b>	<b>171 127</b>
<b>Omsättningstillgångar</b>					
<i>Varulager m m</i>					
Färdiga varor handelsvaror och Exploateringsfastigheter		19 878	14 190	-	-
<i>Kortfristiga fordringar</i>					
Kundfordringar		43 145	34 005	-	-
Övriga kortfristiga fordringar		1 615	3 427	-	-
Förutbetalda kostnader och upplupna intäkter	11	9 320	8 571	-	-
		<b>54 080</b>	<b>46 003</b>	<b>0</b>	<b>0</b>
<i>Kassa och bank</i>		43 615	28 178	8	65
<b>Summa omsättningstillgångar</b>		<b>117 573</b>	<b>88 371</b>	<b>8</b>	<b>65</b>
<b>Summa tillgångar</b>		<b>268 417</b>	<b>247 915</b>	<b>171 135</b>	<b>171 19</b>

# Balansräkningar

Balansräkningar	Koncernen			Moderbolaget	
	Not	2010-12-31	2009-12-31	2010-12-31	2009-12-31
<b>Eget kapital och skulder</b>					
<b>Eget kapital</b>					
<i>Bundet eget kapital</i>					
Aktiekapital (13 069 387 aktier á kvotvärde 1 kr)	12	13 069	12 951	13 069	12 951
Bundna reserver		27 560	23 429	-	-
		40 629	36 380	13 069	12 951
<i>Fritt eget kapital</i>					
Överkursfond		54 301	51 868	54 302	51 868
Balanserad vinst/förlust		18 269	5 333	-	1 688
Årets vinst/resultat		14 482	17 404	16 461	-1 688
		87 052	74 605	70 763	51 868
<b>Summa eget kapital</b>		<b>127 681</b>	<b>110 985</b>	<b>83 832</b>	<b>64 819</b>
<b>Avsättningar</b>					
Uppskjutna skatter	13	9 732	8 361	-	-
<b>Summa avsättningar</b>		<b>9 732</b>	<b>8 361</b>	<b>0</b>	<b>0</b>
<b>Långfristiga skulder</b>					
Skulder till koncernföretag		-	-	29 425	34 315
Övriga skulder till kreditinstitut	14	32 000	52 000	32 000	52 000
<b>Summa långfristiga skulder</b>		<b>32 000</b>	<b>52 000</b>	<b>61 425</b>	<b>86 315</b>
<b>Kortfristiga skulder</b>					
Pågående arbete för annans räkning	15	12 906	11 732	-	-
Skulder till kreditinstitut		20 000	20 000	20 000	20 000
Leverantörsskulder		44 640	27 056	-	58
Aktuella skatteskulder		2 095	1 016	5 874	-
Övriga kortfristiga skulder		9 543	7 692	-	-
Upplupna kostnader och förutbetalda intäkter	16	9 820	9 073	4	-
<b>Summa kortfristiga skulder</b>		<b>99 004</b>	<b>76 569</b>	<b>25 878</b>	<b>20 058</b>
<b>Summa eget kapital och skulder</b>		<b>268 417</b>	<b>247 915</b>	<b>171 135</b>	<b>171 192</b>
<b>Ställda säkerheter</b>	<b>17</b>	<b>46 020</b>	<b>44 117</b>	<b>171 127</b>	<b>171 127</b>
<b>Ansvarsförbindelser</b>	<b>18</b>	<b>27 325</b>	<b>20 357</b>	<b>27 325</b>	<b>20 357</b>

# Kassaflödesanalys

Kassaflödesanalys	Not	Koncernen		Moderbolaget	
		2010	2009	2010	2009
<b>Den löpande verksamheten</b>					
Rörelseresultat före finansiella poster		28 636	32 540	-	-
Justering för poster som inte ingår i kassaflödet, mm	19	10 721	11 044	-	-
Erhållen ränta		201	98	-	-
Erlagd ränta mm		-2 076	-2 998	-2	-2
Betald inkomstskatt		-8 994	-8 930	-	-
		28 488	31 754	-2	-2
Ökning/minskning varulager		-5 688	-204	-	-
Ökning/minskning leverantörsskulder		17 584	3 900	-	-
Ökning/minskning kundfordringar		-9 140	8 357	-	-
Ökning/minskning övriga kortfristiga fordringar		1 063	-3 755	-	-
Ökning/minskning övriga kortfristiga rörelseskulder		3 771	-11 066	-	-
<b>Kassaflöde från den löpande verksamheten</b>		<b>36 078</b>	<b>28 986</b>	<b>-2</b>	<b>-2</b>
<b>Investeringsverksamheten</b>					
Investeringar i immateriella anläggningstillgångar		-2 135	-	-	-
Investeringar i materiella anläggningstillgångar		-1 235	-3 113	-	-
Sålda materiella anläggningstillgångar		178	235	-	-
<b>Kassaflöde från investeringsverksamheten</b>		<b>-3 192</b>	<b>-2 878</b>	<b>0</b>	<b>0</b>
<b>Finansieringsverksamheten</b>					
Nyemission		2 551	-	3	-
Ökning/minskning övriga långfristiga skulder		-	-	19	-
Upptagna lån		-	-	-	18
Amortering		-20 000	-18 000	-20	-18
Erhållet koncernbidrag		-	-	-	3
<b>Kassaflöde från finansieringsverksamheten</b>		<b>-17 449</b>	<b>-18 000</b>	<b>2</b>	<b>3</b>
<b>Årets kassaflöde</b>		<b>15 437</b>	<b>8 108</b>	<b>0</b>	<b>1</b>
<b>Likvida medel vid årets början</b>		<b>28 178</b>	<b>20 070</b>	<b>-</b>	<b>-</b>
<b>Likvida medel vid årets slut</b>		<b>43 615</b>	<b>28 178</b>	<b>0</b>	<b>1</b>

## Noter, gemensamma för moderbolag och koncern

### Not 1 Redovisnings- och värderingsprinciper

Fiskarhedenvillan Group ABs årsredovisning och tillhörande koncernredovisning har upprättats enligt årsredovisningslagen och Bokföringsnämndens allmänna råd, förutom BFNAR 2008:1 Årsredovisning i mindre aktiebolag (K2-reglerna). Principerna är oförändrade i jämförelse med föregående år.

### Koncernredovisning

I koncernredovisningen ingår dotterföretag där moderbolaget direkt eller indirekt innehar mer än 50 % av rösterna, eller på annat sätt har ett bestämmande inflytande.

Koncernens bokslut är upprättat enligt förvärvsmetoden, vilket innebär att dotterbolagens egna kapital vid förvärvet, fastställt som skillnaden mellan tillgångarnas och skuldernas verkliga värden, elimineras i sin helhet. I koncernens egna kapital ingår härigenom endast den del av dotterbolagens egna kapital som tillkommit efter förvärvet.

Under året förvärvade bolag inkluderas i koncernredovisningen med belopp avseende tiden efter förvärvet. Resultat från under året sålda bolag har inkluderats i koncernens resultaträkning för tiden fram till tidpunkten för avyttringen.

Fiskarhedenvillan Group AB's samtliga utländska dotterbolag klassificeras som självständiga dotterbolag, varför dagkursmetoden tillämpas för omräkning av deras bokslut. Detta innebär att de utländska dotterbolagens tillgångar och skulder omräknas till balansdagens kurs. Samtliga poster i resultaträkningarna omräknas till årets genomsnittskurs. Omräkningsdifferenser förs direkt till koncernens egna kapital.

När moderföretaget eller annat koncernföretag i Fiskarhedenvillan Groupkoncernen företagit säkringsåtgärd för att balansera och skydda mot kursdifferenser på en nettoinvestering i ett självständigt dotterföretag, förs kursdifferensen på säkringsinstrumentet direkt till eget kapital, till den del den motsvaras av en under året dit förd omräkningsdifferens för dotterföretaget.

I moderbolagets bokslut redovisas andelar i dotterföretag till anskaffningsvärde med avdrag för eventuella nedskrivningar. Som utdelning från dotterföretag redovisas endast erhållen utdelning av vinstmedel som intjänats efter förvärvet.

Koncernbidrag redovisars efter sin ekonomiska innebörd i enlighet med UFR 2.

### Utländska valutor

Tillgångar och skulder i utländsk valuta värderas till balansdagens kurs.

### Intäkter

Försäljning av varor redovisas vid leverans av produkter till kunden, i enlighet med försäljningsvillkoren. Försäljningen redovisas efter avdrag för moms och rabatter. I koncernre-

dovisningen elimineras koncernintern försäljning. Övriga intäkter som intjänats intäktsredovisas enligt följande:

Hysesintäkter: i den period uthyrningen avser  
Bonusintäkter och liknande: i enlighet med den aktuella överenskommelsens ekonomiska innebörd  
Ränteintäkter: i enlighet med effektiv avkastning  
Erhållen utdelning: när rätten att erhålla utdelning bedöms som säker.

### Tjänsteuppdrag/entreprenaduppdrag

För utförda tjänsteuppdrag respektive entreprenaduppdrag redovisas inkomsten och de utgifter som är hänförliga till uppdraget som intäkt respektive kostnad i förhållande till uppdragets färdigställandegrad på balansdagen (successiv vinstavräkning). Ett uppdrags färdigställandegrad bestäms genom att nedlagda utgifter på balansdagen jämförs med beräknade totala utgifter. I de fall utfallet av ett tjänsteuppdrag eller entreprenaduppdrag inte kan beräknas på ett tillförlitligt sätt, redovisas intäkter endast i den utsträckning som motsvaras av de uppkomna uppdragsutgifter som sannolikt kommer att ersättas av beställaren. En befarad förlust på ett uppdrag redovisas omgående som kostnad.

### Inkomstskatter

Redovisade inkomstskatter innefattar skatt som skall betalas eller erhållas avseende aktuellt år, justeringar avseende tidigare års aktuella skatt.

Skatteskulder/-fordringar värderas till vad som enligt företagets bedömning skall erläggas till eller erhållas från skatteverket. Bedömningen görs enligt de skatteregler och skattesatser som är beslutade eller som är aviserade och med stor säkerhet kommer att fastställas.

För poster som redovisas i resultaträkningen, redovisas även därmed sammanhängande skatteeffekter i resultaträkningen. Skatteeffekter av poster som redovisas direkt mot eget kapital, redovisas mot eget kapital.

Uppskjuten skatt avseende framtida skatteeffekter redovisas inte i resultat- och balansräkningarna.

### Immateriella tillgångar

#### Goodwill

Goodwill utgörs av det belopp varmed anskaffningsvärdet överstiger det verkliga värdet på koncernens andel i det förvärvade dotterföretagets nettotillgångar vid förvärvstillfället.

Goodwill skrivs av linjärt över den beräknade nyttjandetiden. Goodwill som uppkommit på de större strategiska förvärv koncernen gjort för att utvidga sitt sortiment inom närliggande produktområden, skrivs av över maximalt 20 år. Övrig koncerngoodwill skrivs av över 5 år.

#### Balanserade utgifter för utvecklingsarbeten

Utgifter för forsknings- och utvecklingsarbeten kostnadsförs vanligtvis löpande när de uppkommer. Vissa större utvecklingsprojekt har ansetts vara av väsentligt värde för företaget under kommande år och har aktiverats i balansräkningen som Balanserade utgifter för forsknings- och utvecklingsarbeten. Dessa tillgångar skrivs av linjärt över

# Noter

5 år. Avskrivningarna ingår i resultaträkningens post avskrivningar av materiella och immateriella anläggningstillgångar.

## Materiella anläggningstillgångar

Materiella anläggningstillgångar redovisas till anskaffningsvärde minskat med avskrivningar. Utgifter för reparation och underhåll redovisas som kostnader.

Linjär avskrivningsmetod används för samtliga typer av materiella tillgångar. Följande avskrivningstider tillämpas:

Maskiner och inventarier 5 år.

## Leasingavtal

Samtliga leasingavtal, oavsett om de är finansiella eller operationella, redovisas som hyresavtal (operationella leasingavtal). Leasingavgiften kostnadsförs linjärt över leasingperioden.

## Kundfordringar

Kundfordringar redovisas som omsättningstillgångar till det belopp som förväntas bli inbetalt efter avdrag för individuellt bedömda osäkra kundfordringar.

## Varulager

Varulagret värderas, med tillämpning av först-in först-ut-principen, till det lägsta av anskaffningsvärdet och nettoförsäljningsvärdet på balansdagen. För homogena varugrupper tillämpas kollektiv värdering.

## Kassaflödesanalys

Kassaflödesanalysen upprättas enligt indirekt metod. Det redovisade kassaflödet omfattar endast transaktioner som medför in- eller utbetalningar.

Som likvida medel klassificeras, förutom kassa- och banktillgodohavanden, kortfristiga finansiella placeringar som dels är utsatta för endast en obetydlig risk för värdefluktuationer, dels

- handlas på en öppen marknad till kända belopp eller
- har en kortare återstående löptid än tre månader från anskaffningstidpunkten.

## Nyckeltalsdefinitioner

### Soliditet

Eget kapital och obeskattade reserver (med avdrag för uppskjuten skatt) i förhållande till balansomslutningen.

### Avkastning på totalt kapital

Resultat före avdrag för räntekostnader i förhållande till balansomslutningen.

### Avkastning på eget kapital

Resultat efter finansiella poster i förhållande till eget kapital och obeskattade reserver (med avdrag för uppskjuten skatt).

## Not 2 Transaktioner med närstående

2010      2009

*Inköp och försäljning mellan koncernföretag*

För moderbolaget avser 0 procentenheter av årets inköp och 0 procentenheter av årets försäljning egna dotterföretag.

## Not 3 Ersättning till revisorerna

	Koncernen		Moderbolaget	
	2010	2009	2010	2009
<i>Revision</i>				
PWC	258	333	-	-
<i>Andra uppdrag än revisionsuppdraget</i>				
PWC	102	150	-	-
Summa	360	483	0	0

Arvode för revision har debiterats dotterbolagen.

## Not 4 Personal

	Koncernen		Moderbolaget	
	2010	2009	2010	2009
<b>Medelantalet anställda</b>				
Kvinnor	26	21	-	-
Män	43	39	-	-
Totalt	69	60	0	0

## Löner, ersättningar, sociala avgifter och pensionskostnader

Löner och ersättningar till styrelsen och verkställande direktören	1 192	2 940	-	-
Löner och ersättningar till övriga anställda	27 109	22 390	-	-
	28 301	25 330	0	0
Sociala avgifter enligt lag och avtal	7 018	5 327	-	-
Pensionskostnader för styrelsen och verkställande direktören	255	458	-	-
Pensionskostnader för övriga anställda	3 215	2 822	-	-
Totalt	38 789	33 937	0	0

## Styrelseledamöter och ledande befattningshavare

Antal styrelseledamöter på balansdagen

Män	8	8	4	4
Totalt	8	8	4	4

Antal verkställande direktörer och andra ledande befattningshavare

Män	2	2	1	1
Totalt	2	2	1	1



# Noter

## Not 11 Förutbetalda kostnader och upplupna intäkter

	Koncernen		Moderbolaget	
	2010-12-31	2009-12-31	2010-12-31	2009-12-31
Förutbetalda hyror	912	1 008	-	-
Upplupna bonusintäkter	7 102	6 069	-	-
Övriga poster	1 306	1 494	-	-
<b>Summa</b>	<b>9 320</b>	<b>8 571</b>	<b>0</b>	<b>0</b>

## Not 12 Förändring av eget kapital

Koncernen	Aktie-kapital	Bundna reserver	Fria reserver och årets resultat	Summa eget kapital
Förändring av omräkningsdifferans av befintliga dotterföretag	-	-	192	192
Förskjutning mellan bundet och fritt eget kapital	-	8 695	-8 695	-
Årets resultat	-	-	17 404	17 404
<b>Eget kapital 2009-12-31</b>	<b>12 951</b>	<b>23 429</b>	<b>74 605</b>	<b>110 985</b>
Nyemission	118	-	2 433	2 551
Förändring av omräkningsdifferans av befintliga dotterföretag	-	-	-337	-337
Förskjutning mellan bundet och fritt eget kapital	-	4 131	-4 131	-
Årets resultat	-	-	14 482	14 482
<b>Eget kapital 2010-12-31</b>	<b>13 069</b>	<b>27 560</b>	<b>87 052</b>	<b>127 681</b>
<b>Moderbolaget</b>	<b>Aktie-kapital</b>	<b>Bundna reserver</b>	<b>Fria reserver och årets resultat</b>	<b>Summa eget kapital</b>
<b>Eget kapital 2008-12-31</b>	<b>12 951</b>	<b>51 868</b>	<b>-181</b>	<b>64 638</b>
Erhållet koncernbidrag	-	-	2 536	2 536
Skatteeffekt av koncernbidrag	-	-	-667	-667
Årets resultat	-	-	-1 688	-1 688
<b>Eget kapital 2009-12-31</b>	<b>12 951</b>	<b>51 868</b>	<b>0</b>	<b>64 819</b>
Nyemission	118	2 433	-	2 551
Årets resultat	-	-	16 461	16 461
<b>Eget kapital 2010-12-31</b>	<b>13 069</b>	<b>54 301</b>	<b>16 461</b>	<b>83 831</b>

Aktiekapitalet består av 13 069 387 st aktier. Bolaget har utfärdat 1.906.520 optioner som ännu inte är inlösta. Aktieoptionerna tilldelas väsentliga medarbetare och styrelseledamöter. Mottagaren erlägger premie för varje option varför någon förmån ej uppstår. Koncernen har inte någon legal eller informell förpliktelse att återköpa eller reglera optioner kontant. Optionerna ger rätt att teckna 1.906.520 aktier till ett pris om fem kronor.

## Not 13 Uppskjuten skatt

Skillnaden mellan å ena sidan den inkomstskatt som har redovisats i resultaträkningen samt å andra sidan den inkomstskatt som belöper sig på verksamheten utgörs av:

	Koncernen		Moderbolaget	
	2010	2009	2010	2009
Uppskjuten skatt på obeskattade reserver	9 732	8 361	-	-
<b>Summa</b>	<b>9 732</b>	<b>8 361</b>	<b>0</b>	<b>0</b>

## Not 14 Upplåning

	Koncernen		Moderbolaget	
	2010-12-31	2009-12-31	2010-12-31	2009-12-31
<b>Räntebärande skulder</b>				
<i>Långfristiga skulder</i>				
Skulder till kreditinstitut	52 000	72 000	52 000	72 000
<b>Summa</b>	<b>52 000</b>	<b>72 000</b>	<b>52 000</b>	<b>72 000</b>
<i>Kortfristiga skulder</i>				
Skulder till kreditinstitut	-20 000	-20 000	-20 000	-20 000
<b>Summa</b>	<b>-20 000</b>	<b>-20 000</b>	<b>-20 000</b>	<b>-20 000</b>
<b>Summa räntebärande skulder</b>	<b>32 000</b>	<b>52 000</b>	<b>32 000</b>	<b>52 000</b>

## Not 15 Pågående arbeten för annans räkning

	Koncernen		Moderbolaget	
	2010	2009	2010	2009
Fakturerade delbelopp	247 170	135 383	-	-
Ackumulerade uppdragsutgifter och redovisad vinst med avdrag för redovisade förluster	-234 264	-123 651	-	-
<b>Summa</b>	<b>12 906</b>	<b>11 732</b>	<b>0</b>	<b>0</b>

## Not 16 Upplupna kostnader och förutbetalda intäkter

	Koncernen		Moderbolaget	
	2010-12-31	2009-12-31	2010-12-31	2009-12-31
Upplupna löner	1 320	2 600	-	-
Upplupna semesterlöner	2 663	2 055	-	-
Upplupna sociala avgifter	1 738	2 005	-	-
Övriga poster	4 099	2 413	-	-
<b>Summa</b>	<b>9 820</b>	<b>9 073</b>	<b>0</b>	<b>0</b>

# Noter

---

## Not 17 Ställda säkerheter

	Koncernen		Moderbolage	
	2010-12-31	2009-12-31	2010-12-31	2009-12-31
<b>För egna avsättningar och skulder</b>				
Avseende Skulder till kreditinstitut				
Aktier i dotterföretag	46 020	44 117	171 127	171 127
Summa ställda säkerheter	<b>46 020</b>	<b>44 117</b>	<b>171 127</b>	<b>171 127</b>

## Not 18 Ansvarförbindelser

	Koncernen		Moderbolaget	
	2010-12-31	2009-12-31	2010-12-31	2009-12-31
<b>Eventualförpliktelser</b>				
Ansvarförbindelse till förmån för övriga koncernföretag	-	-	27 325	20 357
Generell borgen	27 325	20 357	-	-
Summa ansvarförbindelser	<b>27 325</b>	<b>20 357</b>	<b>27 325</b>	<b>20 357</b>

## Not 19 Justering för poster som inte ingår i kassaflödet, mm

	Koncernen		Moderbolaget	
	2010	2009	2010	2009
Avskrivningar	11 446	11 230	-	-
Kursvinster/Kursförluster	206	-186	-	-
Övrigt	-931	-	-	-
Summa	<b>10 721</b>	<b>11 044</b>	<b>0</b>	<b>0</b>

Resultat- och balansräkningarna kommer att föreläggas årsstämman 2011-06-15 för fastställelse.

# Nyheter

Vi får en stor del av våra kunder via internet och sociala medier. Därför lägger vi ner mycket resurser på att uppdatera vår hemsida. Vi har också en aktiv närvaro på facebook. I vår webb-tv kanal "mittnyahus.tv" kan vi föra ut fördelarna med vårt sätt att bygga på ett naturligt sätt. Nyligen har vi också lanserat en app för både Iphone och för Android.



## Webb-TV

Mittnyahus.tv är webb-TV kanalen för dig som är intresserad av hus, hem och trädgård eller gillar att titta på bygg- och renoveringsprogram. Går ni i nybyggartankar? Behöver ni renovera? Är du själv händig och vill få tips och råd eller vill du bara inspireras av att se vilka val andra familjer har gjort? Här finns något för alla!

Kanalen erbjuder olika programkategorier: Hur gör snickaren, Fråga-Svar, Mässor, Villavisningar, Bloggar och Hemma Hos-reportage. Vår förhoppning är att denna kanal ska fylla dig med inspiration och ge dig massor med nya tips och idéer.

## App

Fiskarhedenvillans app är alldeles ny och finns självklart både till Android och iPhone. Förutom att du får information om alla våra hus så finns det flöden för att följa våra nyheter, bloggare och Facebook-inlägg. Det finns "Hitta närmaste agent", byggmanualer, videos och mycket mer.



# Nyheter

## Facebook

Sedan 2010 finns vi på facebook. Där uppdaterar vi nyheter, ni kan ställa frågor, ladda upp foton på er Fiskarhedenvilla och ta del av tävlingar.

**facebook** Email  Password   
 Keep me logged in [Forgotten your password?](#)

**Sign Up** Facebook helps you connect and share with the people in your life.

**Fiskarhedenvillan** Like

Company

Wall Fiskarhedenvillan · Top posts ▾

**Fiskarhedenvillan** Vi har flera nya bloggare på hemsidan, läs till exempel bloggen Happy Days!

**Happy Days -**  
landhagen.blogg.se  
Här har vi husets framsida och entré! Här drömmer jag om att sitta i skuggan en varm sommardag och gunga i en verandagunga liknande bilderna jag lånat till höger.

Monday at 02:20 · Like · Comment

Ann-Katrin Andersson likes this.

**Fiskarhedenvillan** Veronica - härlig inställning! Vill man något riktigt mycket och har en klar målbild brukar man lyckas. Håller tummarna :)  
Monday at 05:02 · 1 person

**Camilla Nützman Fd Öbrink**  
Idag kom äntligen vår Morkulla :) Denna lastbil fick äran att åka till Roslagen;)

## Huskonfigurator

I vår huskonfigurator kan du testa dig fram hur olika hus ser ut med olika färgsättningar. Konfiguratorn är förhoppningsvis både rolig och ger inspiration till färgval när det är dags att måla.

Hjälpsida: Berguven

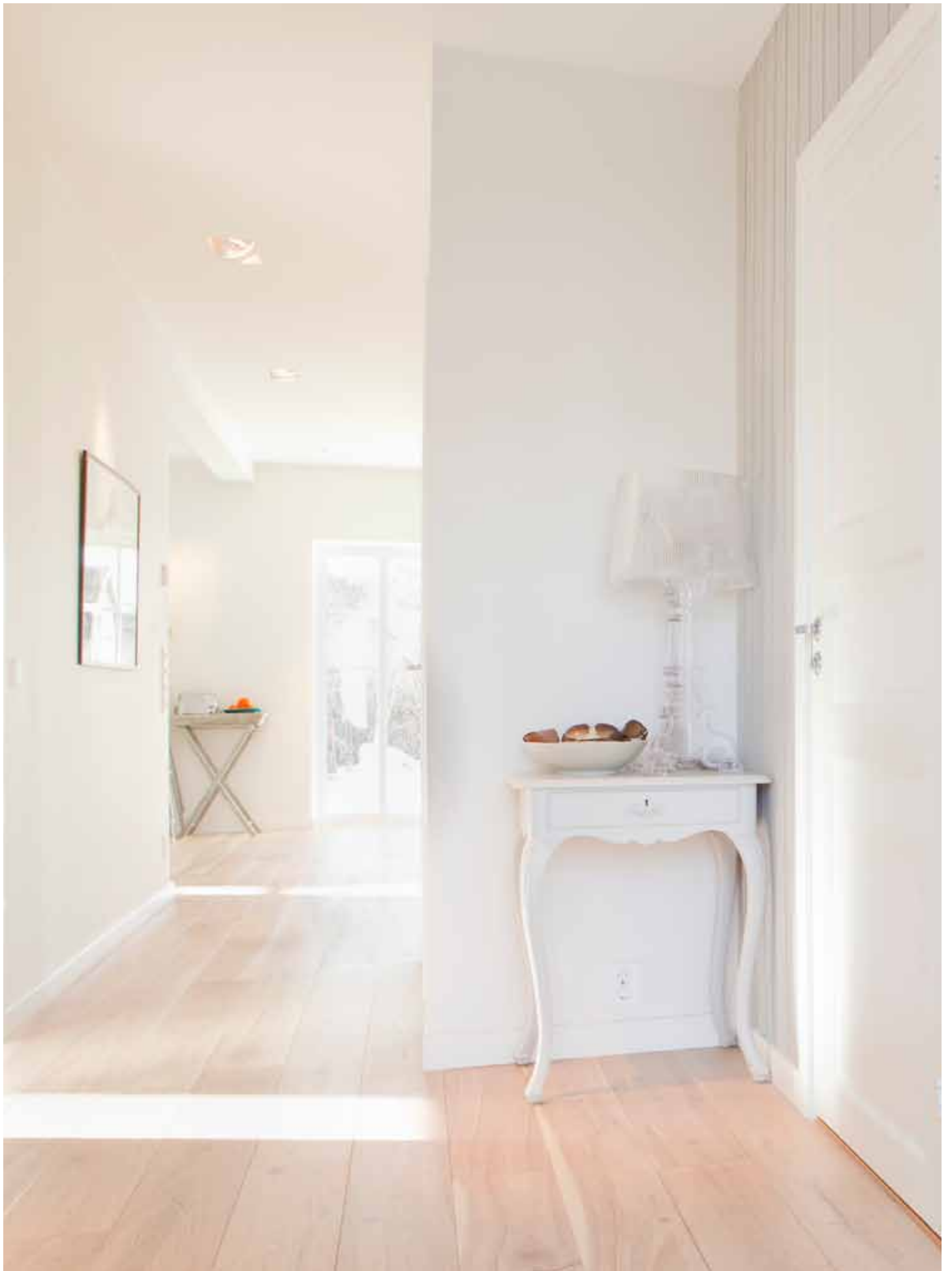
FASAD TAK FÖNSTER FODER STUPPRÖR DÖRR

Svart  
Gråsvart  
Kritvit  
Askvit  
Gråddvit  
Beige  
Ljusgrå  
Mörkbeige  
Grafitgrå  
Gråblå  
Blå  
Koboltblå  
Blågrön  
Olivgrön  
Mörkgrön  
Brun  
Tegalröd  
Röd  
Mörkröd  
Sand  
Ljusgul  
Herrgårdsgul  
Temaçotta

Fasad: Beige  
Tak: Svart / Svart  
Fönster: Kritvit  
Foder: Kritvit  
Stupprör: Kritvit

Spara  
Radera bild  
Zoom ut  
Dela på Facebook





# Vårt agentnät i Sverige

## **Borlänge**

Lena Ström Olsson 0243-55 92 36  
Tobias Hjortvall 0243-79 42 44  
Harry Fredriksson 0243-79 42 43  
Johann Konrad 0243-79 42 54  
Olle P Wahlström 0243-79 42 57  
Magnus Konrad 0243-79 42 64  
Lars Morell 0243-79 42 56  
Göran Pettersson 0243-79 42 66  
Mattias Eriksson 0243-79 42 69  
Anders Herrdin 0243-79 42 53

## **Borås**

Susanne Hakulinen 033-10 77 20

## **Gävle**

Lotta Hvitt 026-64 49 90

## **Göteborg**

Christer Johansson 031-340 80 50  
Roger Gustafson 031-340 80 50  
Petra Linder 031-340 80 50

## **Helsingborg**

Johan Wirgin 042-13 30 04

## **Jönköping**

Anders Wolmsjö 036-12 00 90

## **Kalmar**

Staffan Silverstrand 0480-42 20 10

## **Karlstad**

Dan Eriksson 054-52 52 50

## **Kristianstad**

Agnés Elofsson 044-590 01 90  
Niklas Rydell 044-590 01 90

## **Lidköping**

Curt Carlson 0510-620 45  
Martin Carlson 0510-620 24

## **Malmö**

Fredrik Candenbro 040-64 84 001  
Johan Salander 040-64 84 003

## **Mora**

Bengt Abrahamsson 0250-382 00

## **Norrköping**

Bo Amlé 011-489 20 00

## **Norrtälje**

Kåre Johansson 0176-150 70

## **Ronneby**

Bo Andréén 0708-45 51 51

## **Smögen**

Jan Andersson 0523-302 71

## **Stockholm**

Fredrick Arvidsson 08-566 165 55  
Sofia Kühlhorn 08-566 165 54  
Anders Herrdin 08-566 165 53  
Göran Pettersson 08-566 165 52  
Mattias Eriksson 08-566 165 51

## **Umeå**

Emma G. Börnerberg 090-77 10 30

## **Uppsala**

Magnus Konrad 018-100 240

## **Varberg**

Daniel Holm 0340-67 44 03  
Thomas Holm 0340-67 44 03

## **Värnamo**

Christer Andersson 0370-461 38

## **Västerås**

Lars Morell 021-12 00 80

## **Växjö**

Mikael Johansson 0470-59 88 00

## **Örebro**

Daniel Lykkelev 019-12 54 15  
Olle P Wahlström 070-201 09 89

## **Se hemsidan för fler kontaktuppgifter**

[www.fiskarhedenvillan.se](http://www.fiskarhedenvillan.se)

# Fiskarhedenvillan®

Box 882, 781 29 Borlänge

Tel: 0243-79 42 42 Fax: 0243-877 91

[www.fiskarhedenvillan.se](http://www.fiskarhedenvillan.se), [info@fiskarhedenvillan.se](mailto:info@fiskarhedenvillan.se)